

Táti Halzer



www.tat.hu

TÁT VÁROS ÖNKORMÁNYZATÁNAK KÖZÉLETI LAPJA

KÜLÖNSZÁM

2024 AUGUSZTUS

Zöldhálózat Fejlesztési Program II. ütem

Kulturált együtt közlekedés

*Biztonságosan a városban - a
gyalogosok védelmében*

2. oldal

A városi közlekedés kihívásai

3. oldal

A fejlesztés várható hatásai Táton

6. oldal

Kulturált együtt közlekedés

Biztonságosan a városban – a gyalogosok védelmében

Tát élhető, vonzó, emberi léptékű kisváros. Ennek megőrzése, fejlesztése folyamatos feladat. Az életminőség összetevői közül a stratégiai cél a város zöldfelületi rendszerének tudatos és hálózati szemléletű fejlesztése, mely a megfelelő funkcionális és tájépítészeti kialakítással a város karakterhordozó, megkülönböztető, imázsformáló elemévé válhat.

Tát város életében mindig is fontos szerepet játszott a közlekedés biztonsága. A város fejlődésével párhuzamosan egyre több a közlekedésben részt vevő gyalogos, kerékpáros és autós,

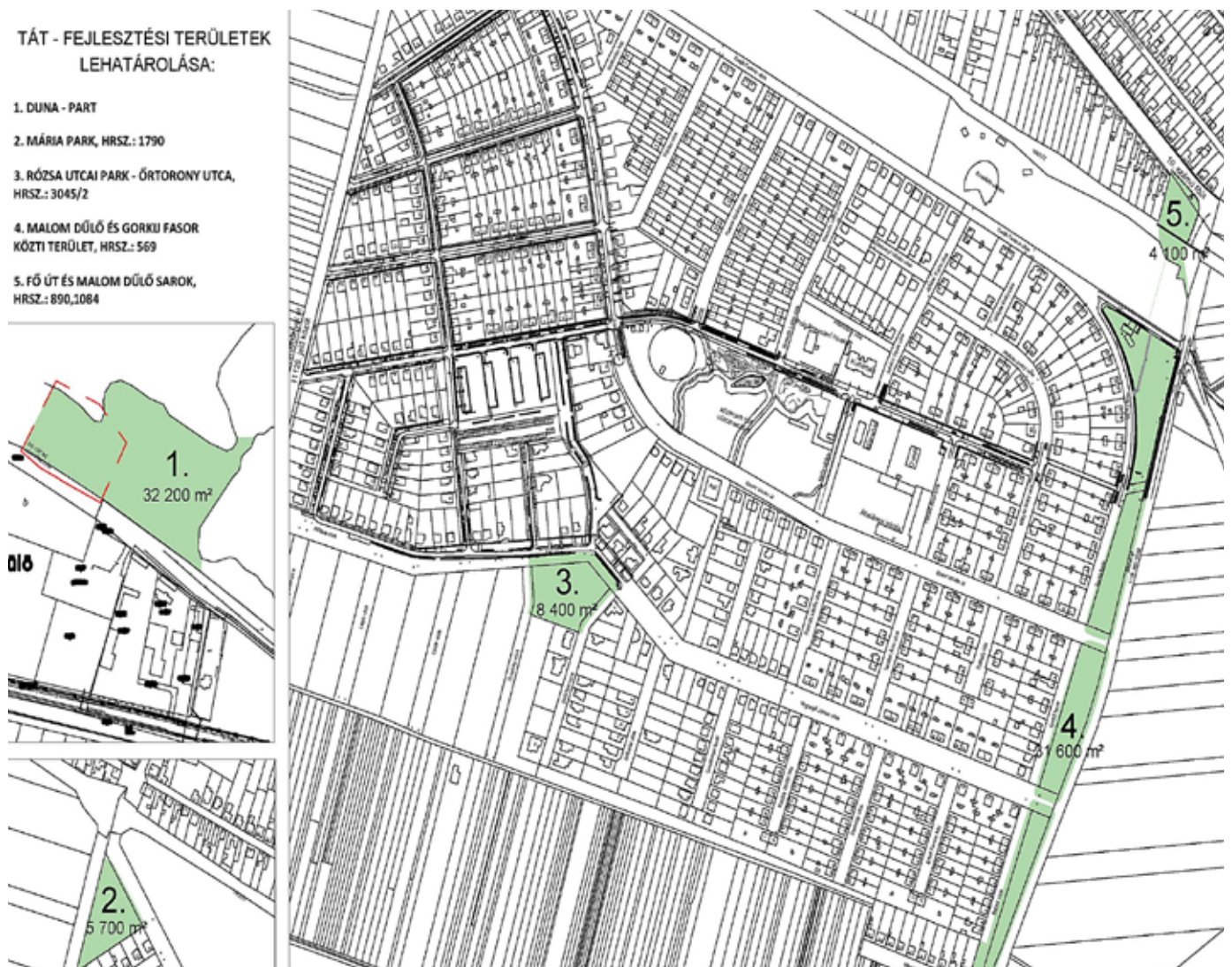
ami szükségessé teszi a közlekedési infrastruktúra átgondolt fejlesztését.

Tát egyik legnagyobb folyamatban levő fejlesztése európai uniós támogatásból a

Terület- és Településfejlesztési Operatív Program Plusz program keretében valósul meg, amely az alulhasznosított, rendezetlen területek hálózatos megújítását, pihenőparkok,

közösségi terek és játszóterek kialakítását célozza meg. A Tájépítész tervező cég az Új irány Kft.

A tervezett beavatkozásokat az alábbi képen mutatjuk be.



A most zajló beruházás nem csupán egy építési projekt, hanem egy átfogó városfejlesztési kezdeményezés, amely a biztonságosabb, élhetőbb és zöldebb városi környezet

megteremtését szolgálja. A fejlesztés a gyalogosok és kerékpárosok biztonságát helyezi középpontba, miközben a fejlesztés hozzájárul a városi életminőség javításához is.

A déli (Tát-Kertváros) és északi városrészek közötti gyalogkapcsolat hiányos, ami a mindennapi közlekedés során biztonsági kockázatokat jelent. Erre utal a déli terület felől kitépott gyalogos nyomvonal mely szabályozatlan keretek között keresztezi a MÁV vonalat, valamint a 10.sz. főutat. A gyalogosok szabályozatlanul, a forgalom mellett próbálnak átkelni a főúton, ami különösen a reggeli és délutáni csúcsidőben veszélyes. Jelenleg meglévő kijelölt gyalogátkelőhely a 10.sz. főúton az Árpád utca csatlakozásánál található, több átkelési lehetőség nincsen.

Látható, hogy a két átkelő közötti kb. 1 km-es szakaszon biztonságos átkelés gyalogos szempontból nem lehetséges, annak ellenére, hogy a gyalogosforgalom ezt indokolná. A buszmegálló megközelítése sem biztonságos, mivel hiányzik az összefüggő, megvilágított járdaszakasz. Mindez indokoltá tenné egy komplex fejlesztés elindítását. Hosszú távú megoldása egy körfogalom kialakítása, amelyhez a kiviteli tervek már elkészültek. Ehhez azonban nem áll rendelkezésre forrás. A fejlesztés első lépéseként

A városi közlekedés kihívásai

Sok szempontból különleges Tát város szerkezete

A 10-es számú főút, a vasútvonal (Esztergom – Almásfüzitő MÁV vonal) és a lakóvezeték elhelyezkedése olyan adottságokat hoz létre, amelyek egyszerre jelentenek lehetőséget és kihívást a közlekedés számára.

így a gyalogos forgalom biztonságos kialakítását tűztük ki célul.

A probléma rövid áttekintése

A gyalogosok és kerékpárosok a nagy járműforgalom mellett, nem biztonságos módon keresztezik a főutat; ez különösen kockázatos reggeli és délutáni csúcsidőben. Hiányoznak a szabványos buszmegálló közvetlen gyalogkapcsolatai, nincs megvilágított gyalogos átvezetés, ami a rossz látási viszonyok között növeli a balesetveszélyt.

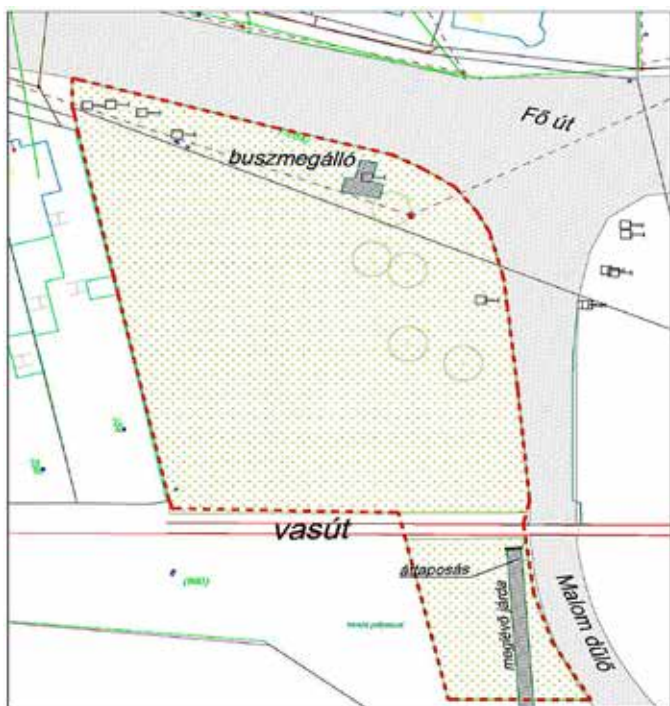
Mit tartalmaz a fejlesztés?

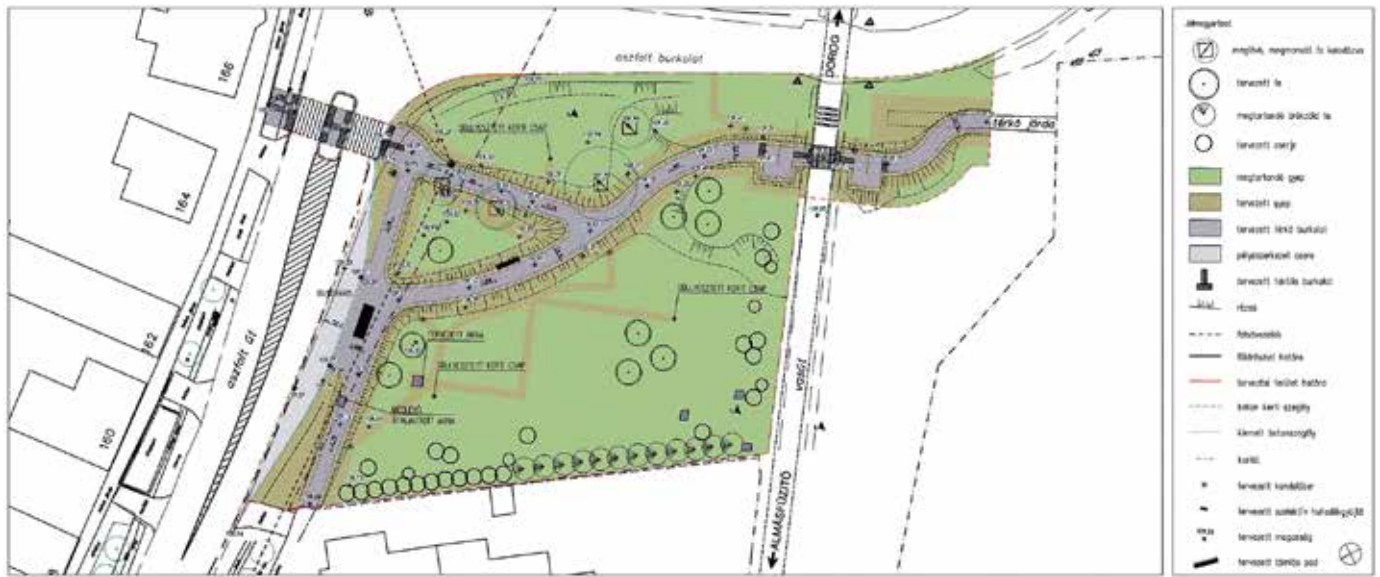
A program keretében több, egymással összhangban lévő beavatkozás valósul meg. Ezek célzottan a gyalogosok és kerékpárosok biztonságát növelik: egy önállóan vezetett

gyalogos nyomvonal épül a déli városrészből a meglévő járdához csatlakozva; ez a nyomvonal átvezeti a járókelőket a MÁV vonal és a 10-es főút kereszteződésén egy olyan ponton, ahol a biztonsági feltételek megvalósíthatóak.

A Bajnai úton egy biztonságos vasúti átjáró készül terelőkorlátokkal és 1,8 méter széles térkőburkolatú gyalogos járdával, amely biztos átjárást biztosít a buszből és a város belső területei között. Ezen túlmenően a 10-es főúton egy új, jól megvilágított gyalogátkelőhely létesül, amely a gyalogosforgalom legkritikusabb pontját hivatott ellátni.

A beruházás részeként új buszből is épül, amely közvetlenül kapcsolódik az új gyalogos nyomvonalhoz. Ezzel megszűnik az eddigi szabályozatlan, nehezen megközelíthető buszmegálló, és minden korosztály – különösen az idősek és a gyermekek – számára kényelmesebb és biztonságosabb közösségi közlekedés válik elérhetővé. A fejlesztés nemcsak a gyalogosokat szolgálja. Az új közvilágítási elemek, fásítás, valamint a környező park és zöldfelület megújítása hozzájárul ahhoz, hogy a városi környezet is barátságosabb, élhetőbb legyen. Tervezett és jövőbeli állapot bemutatása:





Kiviteli terv Készítette: Újirány Tájépítész Kft.

Kivitelezés és ütemezés

A kivitelezés tervezett időtartama 40 nap, de ez alatt biztosított lesz a helyi közlekedés folyamatossága. Fontos, hogy a mindennapi életet a lehető legkevésbé zavarja. A munkálatok idején rövidebb ideig tartó forgalomkorlátozások várhatók, de a kivitelező törekszik arra, hogy a lakosságot minél kevésbé érje kellemetlenség.

Közösségi közlekedés és városi komfort

A fejlesztések nemcsak a gyalogosokra fókuszálnak. Az új buszöböl és a hozzá kapcsolódó járdák révén a közösségi közlekedés is kényelmesebb és biztonságosabb lesz. A korábban nehezen megközelíthető buszmegálló helyett olyan megállóhely létre, amelyek részben akadálymentesített, jól megvilágított. A fejlesztés során a városi környezet megújítása is kiemelt szerepet kap: új közvilágítási elemek, zöldfelületek és fásítás tesz ki esztétikusabbá a területet.

A közlekedéskultúra formálása

A biztonságos közlekedés alapja a tudatos és felelős közlekedő. A fejlesztési program része azoknak az oktatási és szemléletformáló kezdeményezéseknek a támogatása,

amelyek célja a közlekedési kultúra fejlesztése. A III. Béla Általános Iskolában és a Városi óvodában megszervezetre kerülő programok – mint például mini KRESZ-pályák, ügyességi gyakorlatok, kerékpáros tréningek, KRESZ tesztek kitöltése – segítik, hogy a gyerekek már korán megismerjék a helyes közlekedési magatartást. Az oktatás és a példamutatás együtt teremti meg azt a közösségi szemléletet, amely hosszú távon csökkenti a balesetek számát és erősíti a biztonságos városi közlekedés kultúráját. Fontos, hogy minél több gyermek, szülő pedagógust vonjunk be ezen rendezvényekre.

Milyen KRESZ szabályok vonatkoznak a gyalogosokra?

Első pillantásra nem tűnik összetettnek a gyalogosokra vonatkozó KRESZ szabályok témája, ám igen sok kérdésre kell tudnunk a választ, ha szabályosan szeretnénk gyalogosan közlekedni. Érdeemes tudni, hogy hol közlekedhetünk, hol és hogyan kelhetünk át az úton, hol van elsőbbségünk és hol nincs, illetve azt is, hogy mi az, amit tilos a gyalogosok részére.

Ki számít gyalogosnak?

Gyalogosnak tekintjük a gyalogosan közlekedő személyt, a

kerékpárt vagy motorkerékpárt toló személyt, a kerekesszékekkel közlekedő személyt, valamint a gyermekkerékpárral közlekedő személyt.

Hol közlekedhetnek a gyalogosok?

A KRESZ szerint a gyalogosoknak a járdán a helye, azonban ha nincsen járda akkor közlekedhetnek

- az útpadkán,
- a leállósávon
- vagy a kerékpárúton is.

Milyen szabályok vonatkoznak arra, ha a gyalogosok az úttest szélén vagy az úttesten közlekednek?

- lakott területen lehetőleg a menetirány szerinti bal oldalon (jobb oldalon sem tilos),

- lakott területen kívül mindig a bal oldalon, a járműforgalommal szemben haladjanak.

Ez azért fontos, mert így a gyalogos a szemből érkező autó mozgásából látja azt, hogy a sofőr észrevette-e őt. Ha esetleg a gyalogos úgy látja,

hogy a szemből érkező autó nem húzódik eléggé a felezővonal felé, akkor még időben arrébb tud lépni, elkerülve a balesetet. A gyalogosnak lakott területen kívül éjszaka vagy korlátozott látási viszonyok mellett az úttesten, az útpadkán vagy a leállósávon közlekedve fényvisszaverő mellényt kell viselnie.

A menetirány szerinti jobb oldalon kell haladniuk:

- Segédmotoros kerékpárt vagy kerékpárt toló személyeknek
- a kerekesszékekkel közlekedőknek

Ha a gyalogosok az úttesten közlekednek, az úttest szélén, egysorban

a) lakott területen lehetőleg a menetirány szerint a bal oldalon, lakott területen kívül mindig a bal oldalon, a járműforgalommal szemben,

b) a segédmotoros kerékpárt vagy kerékpárt toló, továbbá a kerekesszékekkel közlekedő mozgáskorlátozott gyalogosok mindig a menetirány szerint a jobb oldalon haladhatnak.

Gyalogosok átkelése az úttesten

Gyalogsként elsősorban a gyalogos-átkelőhelyet kell használnunk az úttesten való átkelésre.



Ha a közelben gyalogos-átkelőhely nincs, akkor a gyalogos átkelhet:

- lakott területen belül főútvonalon az útkereszteződéseknél
- a menetrend szerint közlekedő jármű megállóhelyén lévő járdaszíget és az ahhoz közelebb eső járda között (a járdaszíget teljes hosszában)
- vagy egyéb helyen bárhol, a legrövidebb áthaladást biztosító irányban

A gyalogos az úttestre akkor léphet, ha meggyőződött annak veszélytelenségéről. Az úttestre váratlanul nem léphet, köteles az úttesten késedelem nélkül átmenni és tartózkodni minden olyan magatartástól, amely a járművek vezetőit megzavarhatja vagy megfélemlítheti. Közlekedés során a gyalogosnak figyelnie kell arra, hogy átkeléskor jól látható legyen a járművezetők számára, átkelési szándékát a vezető időben felismerje, és így időben meg tudja állni. Természetesen az is fontos, hogy gyalogsként is észrevegyük a közeledő járműveket.

A figyelem életet ment

A mindennapi közlekedésben sokszor apró figyelmen kívül hagyások vezetnek súlyos balesetekhez. Ezért fontos, hogy gyalogsként, kerékpárosként és autósként egyaránt ismerjük a legfontosabb szabályokat, és



minden helyzetben körültekintően közlekedjünk.

Gyalogsként figyeljünk arra, hogy:

- mindig álljunk meg az átkelő szélén, mielőtt lelépünk az útra;
- a lehető legrövidebb úton, merőlegesen keljünk át;
- ne használjunk mobiltelefont vagy fülhallgatót átkelés közben;
- este és rossz látási viszonyok között viseljünk láthatósági mellényt.

Járművezetőként pedig:

- lassítsunk minden kijelölt gyalogátkelő előtt;
- adjunk elsőbbséget a gyalogosnak;
- soha ne álljunk meg közvetlenül az átkelő előtt;

- és legyünk türelmesek, különösen iskolák, óvodák közelében.

Ezek az apró odafigyelések nemcsak a szabályok betartását jelentik – hanem életek megővését is.



Gyermekekre vonatkozó megállapítások amit a közlekedés során vegyünk figyelembe

A gyerekek másképp, óvatlanabban viselkednek a forgalomban, mint a felnőttek. Ez a megállapítás nemcsak az egészen apró gyermekekre igaz, hiszen még a tinédzserkor küszöbén álló fiatalok is veszélyeztetettebbek, mint a felnőttek. A gyerekek tehát részben biológiai okok (pl. testméret), részben pedig pszichológiai, mentális okok (pl. koncentrációs készség korlátozottsága) miatt nagyobb veszélynek vannak kitéve a közlekedés során. Természetesen nem hagyható figyelmen kívül a gyakorlati tapasztalat hiánya sem.

Az alábbi tényezők játszhatnak szerepet abban, hogy a kisebb gyerekek nagyobb kockázatot vannak kitéve az utakon:

- Nehezükre esik az autók sebességének és távolságának, illetve annak meghatározása, hogy mikor érkezik a jármű az áthaladásuk vonalához.
- Nem képesek pontosan meghatározni a zajok forrását.

- Alacsonyabb termetük miatt kevesebbet látnak, és a járművek vezetői is nehezebben észlelik őket.

- Feltételezik, hogy ha látják az autót, a jármű vezetője is kell, hogy lássa őket.

- Nincsenek tisztában azzal, hogy a parkoló autók, egyéb tárgyak könnyedén eltakarhatják őket.

- Gyakran türelmetlenek és impulzívok.

- Nem tudják feldolgozni a közlekedési környezetben végbemenő gyors változásokat – könnyebben válnak zavarttá.

- Általában csak egy eseményre tudnak koncentrálni, a bonyolultabb közlekedési helyzetet nehezebben látják át.

- Nem mindig tudják azonosítani azokat a helyeket sem, amelyek a legnagyobb biztonságot nyújtják az úton való átkeléskor.

- Nincs kialakult veszélyérzetük.

- Gyakran keverik a valóságot a képzelte világukkal.

- Másolják az idősebb gyerekek, felnőttek gyakran helytelen viselkedését.



A fejlesztés várható hatásai Táton

A 2025 évben megvalósuló beruházás nemcsak a közlekedésbiztonság javítását szolgálja, hanem a

városi életminőség átfogó javulását is. A biztonságosabb gyalogos- és kerékpáros közlekedés mellett a város közterei rendezettebbé, a közösségi közlekedés pedig kényelmesebbé válik. A fejlesztés hosszú távú hatása abban is megmutatkozik majd, hogy a városlakók egyre tudatosabban, figyelmesebben közlekednek. Mindez hozzájárul ahhoz, hogy Tát egy biztonságos, zöld és élhető városként fejlődjön, ahol a közlekedés már nem veszélyt jelent. A beruházás elősegíti Tát átfogó céljának megvalósulását, amely a kiegyensúlyozott kisvárosi fejlődést és a népességmegtartó képesség javítását célozza.

